

LIQOSEAL®

INDICATIONS

LIQOSEAL® est indiqué pour une utilisation en complément des méthodes standard de réparation de la dure-mère crânienne pour assurer une barrière étanche sur la dure-mère et réduire les épanchements de liquide céphalorachidien (LCR).

LIQOSEAL® n'a pas été testé sur : o femmes enceintes ou allaitantes; des patients de moins de 18 ans ; des patients dont le système immunitaire est déficient ou qui souffrent d'une maladie auto-immune.

STOCKAGE À conserver dans un endroit sec et à l'abri de la lumière à une température entre -30 °C et -15 °C.

Sortir le paquet contenant le LIQOSEAL® du congélateur au moins **10 minutes** et au plus 8 heures, avant l'utilisation.
Utiliser ou jeter le produit.



Retirer immédiatement la boîte extérieure et garder la pochette fermée jusqu'à l'utilisation. La **pochette et le blister en aluminium ne sont pas stériles**



Peropératoire

- La dure-mère doit être fermée selon la méthode standard de suture.
- Rincer les particules (poussière d'os, par exemple) de la surface de la dure-mère avec une solution physiologique saline.
- La surface de la dure-mère **doit être humide** (essuyer l'excès de liquide, s'il y a lieu).
- Stopper tout saignement éventuel. Ne jamais utiliser LIQOSEAL® comme agent hémostatique.

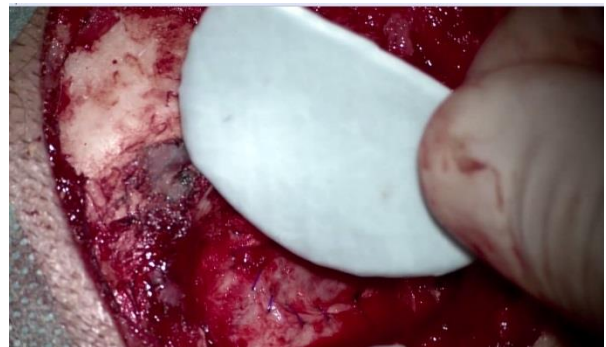
Ouvrir la pochette en aluminium et le blister intérieur. **Non stériles**



LIQOSEAL®

NE PAS presser LIQOSEAL® avant l'application (la couche de mousse blanche ne doit pas être comprimée manuellement, car elle ne reprend pas sa forme après avoir été comprimée).

à celle du patch de LIQOSEAL®, couper ce dernier à la dimension adéquate. La découpe doit être effectuée à l'aide d'un instrument sec et stérile à face blanche vers le haut.



Avant l'application sur la dure-mère, enlever tous les autres matériaux (tels que les agents hémostatiques) pour que la surface durale d'application soit propre.

Placer la face blanche du LIQOSEAL® sec contre la dure-mère, **sans pré-humidifier le patch**, avec un espace maximum de 3 mm ou moins.



Couvrir au moins **5 mm au-delà des bords** des ouvertures sur tous les côtés. Pour positionner correctement LIQOSEAL® appuyer sur LIQOSEAL® **avec les doigts** à compression de la mousse l fixe le patch et est nécessaire à l'adhérence



Pour obtenir **une répartition uniforme de la pression**. Utiliser une compresse de gaze humide et recouvrir toute la surface de LIQOSEAL® avec cette gaze Comprimer LIQOSEAL® en appuyant pression égale à environ un **(1) kilogramme, pendant au moins deux (2) minutes**

Après deux (2) minutes au moins, arrêter d'appuyer et retirer délicatement la compresse de gaze. Il n'y a pas de produit résiduel à éliminer, car le patch LIQOSEAL® se résorbe entièrement. **Éviter de tenter de corriger la position du patch LIQOSEAL®**

PRÉCAUTIONS: Ne pas appliquer plus de 1 LIQOSEAL®.

LIQOSEAL® peut être utilisé dans les procédures impliquant des matériaux de duraplastie autologues et à base de collagène, en respectant les restrictions suivantes : o les gros défauts (>1 cm) ne peuvent être réparés qu'en utilisant la galea aponeurotica ou du périoste car LIQOSEAL® n'adhère pas aux matériaux de substitution à base de collagène, ni aux tissus musculaires ou adipeux; o LIQOSEAL® doit dans tous les cas couvrir le matériau de duraplastie sur au moins 5 mm sur tous les bords de la dure-mère propre.

